

Hora Architekti s.r.o.

Soukenická 1194/13, Praha 1 – Nové Město, 110 00

ODBORNÝ POSUDEK posouzení intenzit dopravy

NÁZEV AKCE:

Retail Park Kosmonosy



CR PROJECT s.r.o., POD BORKEM 319, 293 01 Mladá Boleslav

tel.: +420 326 700 666


GSM GATE: +420 606 602 039

fax: +420 326 700 665


e-mail: info@crproject.cz

URL: <http://www.crproject.cz>

Zakázka: P2026-021

	ČÍSLO ZAKÁZKY:	OBJEDNATEL:	ČÍSLO PŘÍLOHY:	STUPĚN PD:
	2026-021	HORA ARCHITEKTI S.R.O.	01	-
	STAVEBNÍ OBJEKT:	STAVBA:	VYPRACOVAL:	KONTROLOVAL:
	-	RETAIL PARK KOSMONOSY	ING. K. DAVTIAN	ING. J. JIRÁK

1.	ZADÁNÍ.....	2
2.	INTENZITY DOPRAVY	2
2.1.	INTENZITY PRO ROK 2025	2
2.2.	INTENZITY PRO ROK 2050	3
3.	ZÁVĚR.....	4
4.	SEZNAM PŘÍLOH	4

	ČÍSLO ZAKÁZKY:	OBJEDNATEL:	ČÍSLO PŘÍLOHY:	STUPĚN PD:
	2026-021	HORA ARCHITEKTI S.R.O.	01	-
	STAVEBNÍ OBJEKT:	STAVBA:	VYPRACOVAL:	KONTROLOVAL:
	-	RETAIL PARK KOSMONOSY	ING. K. DAVTIAN	ING. J. JIRÁK

1. ZADÁNÍ

Cílem odborného posouzení je výpočet stávajících a výhledových intenzit dopravy v lokalitě pro potřeby hlukové a rozptylové studie, která je zpracovávána pro připravovanou stavbu na severozápadě města Kosmonosy, mezi silnicemi II/610 a I/38.

2. INTENZITY DOPRAVY

2.1. INTENZITY PRO ROK 2025

Podkladem pro řešení oblasti byl odborný posudek kapacitního posouzení křižovatek v bezprostřední oblasti Retail parku. Dále byla data aktualizována na dnešní stav a upravena dle skutečného návrhu Retail parku. Řešená oblast byla rozdělena na 10 úseků. Úseky 4 a 5 se nacházejí na budoucích komunikacích uvnitř plánované lokality. Úsek 10 je umístěn na silnici II/610 východně od stykové křižovatky silnice II/610 a komunikace ze záměru. Úsek 9 se nachází na silnici I/38 západně od průsečné křižovatky silnice I/38 s ulicí Na Radouči. Úsek 8 se nachází na silnici I/38 jižně od této křižovatky. Úsek 7 se nachází na silnici I/38 východně od průsečné křižovatky s ulicí Na Radouči. Úseky 3 a 6 jsou umístěny na komunikaci propojující silnice I/38 a II/610. Úseky 1 a 2 se nacházejí na silnici II/610, přičemž úsek 1 je západně od křižovatky silnice II/610 s komunikací propojující silnice I/38 a II/610. Úsek 2 je východně od této křižovatky. Intenzity dopravy pro rok 2025 v nulové variantě, tj. bez započtení navrhovaného záměru Retail parku, jsou uvedeny v tabulce 1. Vozidla byla rozdělena do tří skupin: OA - osobní automobily, LN - lehké nákladní automobily a NA - nákladní automobily.

Tabulka 1 - Intenzity pro rok 2025

Č. Úseku	I _{OA} (voz/den)	I _{LN} (voz/den)	I _{NA} (voz/den)	Celkem
Úsek 1	4903	314	202	5420
Úsek 2	3623	242	150	4015
Úsek 3	6830	437	146	7413
Úsek 4	-	-	-	-
Úsek 5	-	-	-	-
Úsek 6	6830	437	146	7413
Úsek 7	13537	867	1229	15633
Úsek 8	8425	583	660	9669
Úsek 9	12016	832	942	13790
Úsek 10	3623	242	150	4015

Současně byly spočítány intenzity v řešeném území pouze pro generovanou dopravu, které budou vyvolány plánovanou stavbou Retail Parku Kosmonosy.

Pro výpočet generované dopravy pro Kaufland, OC Klokán a McDonald's byla použita obrátkovost vozidel. U objektu Kaufland byla uvažována hodnota 6 vozidel na jedno parkovací stání za den, u OC Klokán 3,5 vozidla na jedno parkovací stání za den a u McDonald's 5 vozidel na jedno parkovací stání za den. U McDonald's bylo dále zohledněno navíc v průměru 12 vozidel za hodinu v rámci provozu drive-in.

Počet parkovacích stání činí: Kaufland 194 stání, OC Klokán 145 stání a McDonald's 14 stání. Na základě uvedených hodnot byl stanoven celkový počet generovaných vozidel za den následovně: Kaufland 1 164 voz/den, OC Klokán 508 voz/den a McDonald's 358 voz/den.

	ČÍSLO ZAKÁZKY:	OBJEDNATEL:	ČÍSLO PŘÍLOHY:	STUPĚŇ PD:
	2026-021	HORA ARCHITEKTI S.R.O.	01	-
	STAVEBNÍ OBJEKT:	STAVBA:	VYPRACOVAL:	KONTROLOVAL:
	-	RETAIL PARK KOSMONOSY	ING. K. DAVTIAN	ING. J. JIRÁK

Můžeme vidět, že nejvyšší intenzity budou na úseku 6, a to zejména z důvodu, že vozidla budou s vysokou pravděpodobností směřovat buď do statutárního města Mladá Boleslav, nebo po silnici I/38. Výrazně nižší počet vozidel pojedje po silnici II/610, která vede směrem do Kosmonos nebo do Debře. Intenzity generované dopravy pro rok 2025 jsou uvedeny v tabulce č. 2. Vozidla byla rozdělena do tří skupin: OA - osobní automobily, LN - lehké nákladní automobily a NA - nákladní automobily.

Tabulka 2 - Intenzity pro rok 2025, generovaná doprava

Č. Úseku	I _{OA} (voz/den)	I _{LN} (voz/den)	I _{NA} (voz/den)	Celkem
Úsek 1	217	16	2	236
Úsek 2	192	15	2	208
Úsek 3	32	2	0	35
Úsek 4	1322	100	11	1433
Úsek 5	565	43	5	613
Úsek 6	1290	98	11	1398
Úsek 7	645	49	5	699
Úsek 8	387	29	3	419
Úsek 9	258	20	2	280
Úsek 10	377	29	3	409

2.2. INTENZITY PRO ROK 2050

Pro využití posouzení je nutné uvažovat s nárůstem dopravy během následujících 25 let. Intenzity dopravy byly vypočteny pro rok 2050 podle TP 225. Pro tuto oblast byly použity koeficienty prognózy intenzit dopravy k_{PI} , přičemž byla zohledněna vzdálenost od krajského města nad 20 km a zařazení do Středočeského kraje pro silnice I. třídy, a to pro každou skupinu vozidel.

$$k_{OA}(2025-2050) = 1,05$$


$$k_{LM}(2025-2050) = 1,27$$

$$k_{NA}(2025-2050) = 1,10$$

Intenzity dopravy pro rok 2050 v aktivní variantě, tj. po realizaci navrhovaného záměru, jsou uvedeny v tabulce č. 3. Vozidla byla rozdělena do tří skupin: OA - osobní automobily, LN - lehké nákladní automobily a NA - nákladní automobily.

Tabulka 3 - Intenzity pro rok 2050

Č. Úseku	I _{OA} (voz/den)	I _{LN} (voz/den)	I _{NA} (voz/den)	Celkem
Úsek 1	5436	424	261	6121
Úsek 2	4055	330	194	4579
Úsek 3	7233	560	185	7978
Úsek 4	1649	150	23	1822
Úsek 5	707	64	10	782
Úsek 6	8801	703	208	9713
Úsek 7	15060	1177	1576	17813
Úsek 8	9356	786	847	10989

	ČÍSLO ZAKÁZKY:	OBJEDNATEL:	ČÍSLO PŘÍLOHY:	STUPĚŇ PD:
	2026-021	HORA ARCHITEKTI S.R.O.	01	-
	STAVEBNÍ OBJEKT:	STAVBA:	VYPRACOVAL:	KONTROLOVAL:
	-	RETAIL PARK KOSMONOSY	ING. K. DAVTIAN	ING. J. JIRÁK

Úsek 9	12976	1088	1203	15267
Úsek 10	4287	351	198	4835

3. ZÁVĚR

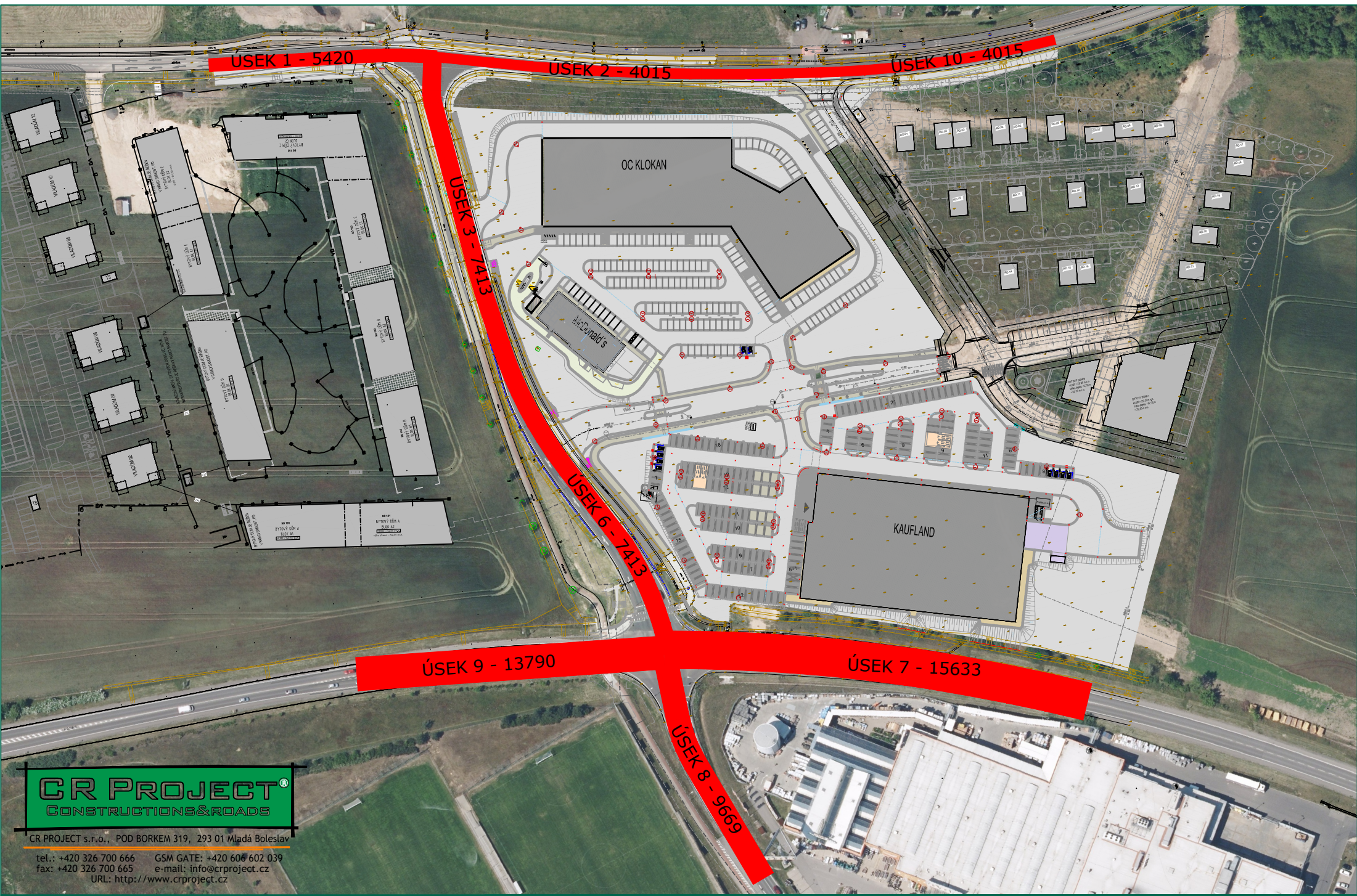
Z výsledků výpočtu vyplývá, že do roku 2050 lze v řešené oblasti očekávat celkový nárůst intenzit dopravy na všech posuzovaných úsecích. Nejvyšší dopravní zatížení i nadále vykazuje silnice I/38, zejména úsek 7, kde se předpokládá celková intenzita 17 813 vozidel za den. Významně zatížené zůstávají také úseky 3 a 6 na propojení silnic I/38 a II/610. Na budoucích komunikacích uvnitř plánované stavby (úseky 4 a 5) se očekávají nižší intenzity odpovídající obsluze území. Samostatně byla rovněž posouzena generovaná doprava vyvolaná plánovanou stavbou Retail Parku Kosmonosy. Z výsledků vyplývá, že nejvyšší podíl této dopravy bude soustředěn především na úseku 6, který představuje hlavní napojení směrem na Mladou Boleslav a silnici I/38. Nižší podíl generované dopravy bude směřovat po silnici II/610 ve směru na Kosmonosy a Debř.

4. SEZNAM PŘÍLOH

02.a - Kartogram intenzit dopravy - rok 2025

02.b - Kartogram intenzit dopravy - rok 2050

03 - Kartogram intenzit generované dopravy - rok 2025



CR PROJECT
CONSTRUCTIONS&ROADS

CR PROJECT s.r.o., POD BORKEM 319, 293 01 Mladá Boleslav

tel.: +420 326 700 666 GSM GATE: +420 606 602 039
fax: +420 326 700 665 e-mail: info@crproject.cz
URL: <http://www.crproject.cz>

ÚSEK 1 - 6121

ÚSEK 2 - 4579

ÚSEK 10 - 4835

ÚSEK 3 - 7978

ÚSEK 5 - 782

ÚSEK 4 - 1822

ÚSEK 5 - 782

ÚSEK 6 - 9713

ÚSEK 9 - 15627

ÚSEK 7 - 17813

ÚSEK 8 - 10989

CR PROJECT
CONSTRUCTIONS&ROADS

CR PROJECT s.r.o., POD BORKEM 319, 293 01 Mladá Boleslav

tel.: +420 326 700 666 GSM GATE: +420 606 602 039
fax: +420 326 700 665 e-mail: info@crproject.cz
URL: <http://www.crproject.cz>

